

RÉSERVÉ AU MINISTÈRE

RÉSERVÉ AU MINISTÈRE

Placez l'étiquette portant le NSP ici.

Placez l'étiquette portant le NSP ici.



BRITISH  
COLUMBIA

© 2004 Ministry of Education

RÉSERVÉ AU MINISTÈRE

Français  
langue seconde —  
immersion 12

JUIN 2004

Code du cours = FRAL

### Directives pour les élèves

1. Placez les étiquettes portant votre numéro d'identité scolaire (NSP) dans les espaces prévus ci-dessus. **En aucun cas votre nom ou votre identité, autre que votre numéro d'identité scolaire, ne doit apparaître dans ce livret.**
2. Assurez-vous d'avoir, en plus du livret d'examen, une **feuille de réponses**. Suivez les directives qui apparaissent sur la première page de la feuille de réponses.
3. Vous serez **exclu** de l'examen si vous apportez dans la salle d'examen des livres, documents, notes ou appareils électroniques non autorisés.
4. Lorsqu'on vous dira d'ouvrir ce livret, **vérifiez la numérotation des pages** afin de vous assurer qu'elles sont en ordre, de la page 1 jusqu'à la dernière page sur laquelle est écrit

**FIN DE L'EXAMEN**

5. À la fin de l'examen, placez votre feuille de réponses sous la page couverture de ce livret et rendez le livret avec la feuille de réponses à la personne chargée de la surveillance de l'examen.



Question 1 :

1.  .

(3)

Question 2 :

2.  .

(2)

Question 3 :

3.  .

(2)

Question 4 :

4.  .

(2)

Question 5 :

5.  .

(2)

Question 6 :

6.  .

(3)

Question 7 :

7.   .

(20)



**FRANÇAIS  
LANGUE SECONDE —  
IMMERSION 12**

**JUIN 2004**

CODE DU COURS = FRAL

## DIRECTIVES GÉNÉRALES

1. Les appareils électroniques, y compris les dictionnaires et les téléavertisseurs, ne sont **pas permis** dans la salle d'examen.
2. Vous devez répondre à toutes les questions à choix multiple sur la feuille de réponses en utilisant un **crayon HB**. **Aucun point** ne sera attribué pour les réponses aux questions à choix multiple inscrites dans ce livret d'examen.
3. Pour chacune des questions à développement, écrivez au **stylo** dans l'espace prévu dans ce livret.
4. Assurez-vous d'utiliser un langage et un contenu appropriés aux fins et à l'auditoire de cet examen. Le défaut de vous conformer à cette directive pourrait avoir pour conséquence une note de zéro à l'examen.
5. La durée de cet examen est de **deux heures**. *Cependant, vous avez droit à 30 minutes additionnelles pour le terminer.*

**FRANÇAIS LANGUE SECONDE — IMMERSION 12**  
**EXAMEN PROVINCIAL**

	<b>Valeur</b>	<b>Durée suggérée</b>
1. Cet examen comprend <b>quatre</b> parties :		
PARTIE A : Compétence langagière	15	13
PARTIE B : Compréhension d'un texte informatif	9	28
PARTIE C : Extraits littéraires A et B	16	34
PARTIE D : Composition française	20	45
<b>Total :</b>	<b>60 points</b>	<b>120 minutes</b>

**TOURNEZ LA PAGE**

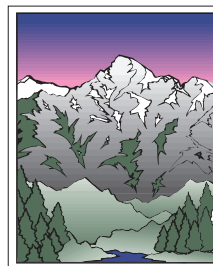
## PARTIE A : COMPÉTENCE LANGAGIÈRE

Valeur : 15 points

Durée suggérée : 13 minutes

**DIRECTIVES :** Pour les questions à choix multiple 1 à 15, choisissez la réponse qui complète le texte **correctement**. Inscrivez votre choix sur la feuille de réponses fournie. À l'aide d'un crayon HB, noircissez complètement la bulle contenant la lettre qui correspond à votre réponse.

### Les Montagnes Rocheuses : un paysage à couper le souffle



Peu d'endroits offrent un panorama naturel aussi magique que les montagnes Rocheuses, à l'ouest du Canada. Entre Calgary et Vancouver se dégage une incroyable impression de sérénité et de vie sauvage préservée.

Les montagnes Rocheuses s'étendent sur plus de 3500 km du nord du Canada jusqu'à la frontière mexicaine. Il y a plus de 2000 ans, les Autochtones 1 déjà dans cette région et les premiers Européens ne sont arrivés qu'au début du XIX<sup>e</sup> siècle, trappeurs, puis prospecteurs lors de la ruée vers l'or. Aujourd'hui, les paysages grandioses 2 par des siècles d'érosion font des Rocheuses canadiennes une destination touristique 3. Des sommets, éternellement enneigés 4 plus de 3000 mètres, coulent des glaciers, d'où 5 des rivières bouillonnantes et des chutes d'eau vertigineuses. À leur pied, dans des vallées encaissées, des lacs 6 par leur palette de couleurs, entre vert émeraude et bleu turquoise.

C'est avec le chemin de fer que la région des Rocheuses, jusqu'alors réputées 7, prend son essor. 8 en 1885, la ligne du *Canadian Pacific* forge véritablement l'identité du pays en reliant 9 côtes Atlantique et Pacifique, de Montréal à Vancouver. Les pionniers du chemin de fer reviennent éblouis par la splendeur des paysages. Dès les premières années, ils font construire de luxueux hôtels afin qu'ils 10 accueillir les touristes fortunés. Largement démocratisés aujourd'hui, les abords du lac Louise sont littéralement pris d'assaut par les visiteurs du monde entier. Mais il est très facile 11 échapper en empruntant les petits sentiers de montagne 12 mènent à de magnifiques panoramas sur le glacier Victoria.

Les amoureux de la conquête de l'Ouest peuvent parcourir les principaux parcs nationaux des Rocheuses en séjournant de ranch en ranch. Dès le XIX<sup>e</sup> siècle, des éleveurs 13 dans les vastes plaines qui commencent 14 pied des Rocheuses et s'étendent vers l'est sur des milliers de kilomètres. D'autres ranchs ont été construits au cœur même des montagnes dans de profondes vallées. Ici, on élève des chevaux et les propriétaires perpétuent la tradition d'hospitalité héritée du passé, le confort en plus... Au menu du matin, omelette au lard, pain grillé et café bouilli, balade à cheval la journée et, le soir, les cow-boys vous apprennent 15 manier le lasso. Revivez l'épopée du Far West.

Philippe Renault, extrait de *Pleine Vie*, Septembre 2002 (version adaptée)



1. A. vivent  
B. vivaient  
C. ont vécu  
D. avaient vécu

6. ~~A. émerveillés~~  
~~B. émerveillent~~  
~~C. émerveillant~~  
~~D. émerveillaient~~

11. A. d'en  
B. de l'  
C. de les  
D. de leur

2. A. forger  
B. forgez  
C. forgés  
D. forgeaient

7. A. inoubliables  
B. inséparables  
C. interminables  
D. infranchissables

12. A. où  
B. que  
C. qui  
D. desquels

3. A. retrouvée  
B. élaborée  
C. privilégiée  
D. impressionnée

8. A. Menée  
B. Produite  
C. Achevée  
D. Administrée

13. A. s'installant  
B. s'installeraient  
C. se sont installés  
D. s'étaient installés

4. A. à  
B. sur  
C. par  
D. pour

9. A. ses  
B. ces  
C. des  
D. leurs

14. A. à  
B. de  
C. en  
D. au

5. A. suivent  
B. tournent  
C. naissent  
D. dépendent

10. A. peuvent  
B. puissent  
C. pouvaient  
D. pourraient

15. A. à  
B. de  
C. par  
D. pour

## PARTIE B : COMPRÉHENSION D'UN TEXTE INFORMATIF

Valeur : 9 points

Durée suggérée : 28 minutes

**DIRECTIVES** : Lisez le texte suivant et répondez aux questions des pages 5 et 7.

### Apprends-moi l'hiver

Entretien entre  
l'urbaniste Norman Pressman  
et la journaliste Louise Gendron



**Norman Pressman** – On peut passer sa vie au Canada et ne savoir ni skier ni patiner! En Scandinavie, les enfants apprennent la pratique de ces sports à l'école. Il y a des supports à skis partout, dans les immeubles de bureaux comme dans les universités, et tous les autobus en sont munis. On peut partir du centre-ville d'Oslo à skis et se rendre au pôle Nord par des pistes balisées et, très souvent éclairées.

**Louise Gendron** – Comment expliquer cette différence?

**N.P.** – Peut-être parce que le Canada a été colonisé par des Anglais et des Français, venus de climats plus cléments? Après tout, nous ne vivons ici que depuis 300 ou 400 ans. Un Canadien va parler d'un hiver froid avec beaucoup de neige comme d'un hiver terrible tandis qu'un Scandinave dira que c'est un bel hiver. Nous nions encore l'hiver. La grande majorité des études canadiennes sur les besoins des humains dans un climat froid ont été menées en laboratoire et portent sur la façon d'améliorer le confort des maisons. Nous sommes des champions du chauffage et de la ventilation. Mais on ne s'est à peu près pas penché sur le confort à l'extérieur.

**L.G.** – La majorité des Canadiens vivent en ville...

**N.P.** – Et ils les construisent comme s'ils étaient en Floride! Aménager de vastes places dégagées qu'un vent glacé va balayer six mois par année ou de larges boulevards, c'est absurde. Une ville d'hiver doit prendre en compte les besoins de ses habitants les plus vulnérables, les jeunes, les pauvres, les vieux, les handicapés. Ce n'est pas normal qu'une proportion de la population ne puisse pas marcher sur un trottoir sans risquer de tomber...

**L.G.** – Les Montréalais ont bâti une ville souterraine.

**N.P.** – Oui, la plus étendue du monde, avec celle de Toronto. Les grandes villes canadiennes ont beaucoup privilégié les solutions de ce type. Calgary s'est dotée d'un système « +15 » (un réseau de passerelles vitrées qui courent 15 pieds au-dessus du niveau du sol et relient entre eux des immeubles du centre-ville). Le West Edmonton Mall, qui couvre l'équivalent de 24 pâtés de maisons, combine le plus grand centre commercial de la planète avec des hôtels et des centres de loisirs. N'y manquent qu'un hôpital et un cimetière! Pourquoi isoler les habitants de leur environnement plutôt que les y intégrer? Pourquoi ne pas border les rues commerciales de trottoirs chauffés, par exemple? Ce n'est pas plus cher que de construire un tunnel.

**L.G.** – Les villes souterraines seraient-elles des erreurs?

**N.G.** – Le réseau souterrain de Montréal a contribué au dynamisme de son centre-ville, mais il l’a fait aux dépens des boutiques qui donnent sur la rue. Et l’administration municipale semble reconnaître que son agrandissement futur est moins souhaitable. Pour les mêmes raisons, les passerelles de Calgary... s’attirent de plus en plus de critiques. Certains considèrent qu’elles contribuent à livrer aux automobiles le centre-ville, déserté par les piétons. Les villes canadiennes pourraient exploiter davantage leur identité hivernale au lieu de se cacher sous terre ou d’essayer de suivre les modes internationales qui, de toute façon, ne sont pas adaptées à leur réalité.

**L.G.** – Ça donnerait quoi, par exemple?

**N.P.** – La Scandinavie peut nous apprendre beaucoup à cet égard. On y réduit au minimum l’enlèvement de la neige, les trottoirs sont rarement déblayés et les gens glissent sur de petites trottinettes montées sur des patins. Partout, il y a des voies piétonnières couvertes, des abribus chauffés. On construit les rues en lacets pour réduire les bourrasques. En Suède, un règlement exige que tout immeuble jouisse, hiver comme été, d’un minimum de cinq heures d’ensoleillement par jour. Ce qui détermine l’orientation des artères et des constructions, la hauteur des bâtiments, la largeur des rues, des trottoirs, des cours avant et arrière...

Les plans directeurs d’urbanisme des villes canadiennes tiennent très peu compte du climat. Il faut effectuer des études sur l’effet des vents, les accumulations de neige par tourbillons, l’ensoleillement et les ombres projetées des immeubles.

Il faut changer les règlements et profiter de la mise en valeur des quartiers pour les appliquer... Il y a aussi des améliorations simples. On peut prolonger de six semaines par année la fréquentation des parcs publics en augmentant l’ensoleillement et en plantant des buissons pour bloquer l’assaut du vent. À Calgary, le nouvel hôtel de ville constitue un exemple intéressant. Sa forme, tout à fait irrégulière, a été conçue de façon à assurer un ensoleillement maximal de la place publique que l’on a aménagée entre le nouvel édifice et l’ancien. Même chose pour son parc olympique, bordé au sud par... rien et au nord par une rangée de conifères qui bloquent le vent et la neige. On peut faire beaucoup.

*L’Actualité / 1<sup>er</sup> mars 2002, pp. 18 et 19  
(version adaptée)*

16. Quelle est l’idée principale de l’article?

- A. Montrer l’hostilité de l’hiver canadien
- B. Promouvoir les villes souterraines au Canada
- C. Révéler l’attitude des Canadiens face à l’hiver
- D. Indiquer le résultat des études canadiennes sur l’hiver

17. D’après le texte, que peut-on dire des Canadiens?

- A. Ils chérissent l’hiver.
- B. Ils s’adaptent à l’hiver.
- C. Ils s’identifient à l’hiver.
- D. Ils se protègent de l’hiver.

**TOURNEZ LA PAGE**

**PAGE BLANCHE**

18. Comment peut-on justifier la construction des villes souterraines?
- A. Le centre-ville est livré aux piétons.
  - B. Le confort des habitants est favorisé.
  - C. Les espaces ouverts sont plus disponibles.
  - D. Le coût de l'entretien des trottoirs est réduit.

19. Qu'est-ce qui détermine la planification des villes scandinaves?
- A. Le transport routier
  - B. Le nombre d'habitants
  - C. Les déplacements urbains
  - D. Les conditions météorologiques

**DIRECTIVES :** Répondez aux questions suivantes en vous basant sur le texte des pages 4 et 5.

1. Expliquez la réaction respective des Canadiens et des Scandinaves face à l'hiver. Justifiez votre réponse à l'aide d'un exemple tiré du texte pour chacun. **(3 points)**

Explication : \_\_\_\_\_  
\_\_\_\_\_  
\_\_\_\_\_

Exemple pour les Canadiens : \_\_\_\_\_  
\_\_\_\_\_

Exemple pour les Scandinaves : \_\_\_\_\_  
\_\_\_\_\_

2. Expliquez le titre « Apprends-moi l'hiver ». Pourquoi cette demande paraît-elle ironique pour un habitant du Canada? **(2 points)**

Explication : \_\_\_\_\_  
\_\_\_\_\_

Ironie : \_\_\_\_\_  
\_\_\_\_\_  
\_\_\_\_\_

**TOURNEZ LA PAGE**

## PARTIE C : EXTRAIT LITTÉRAIRE A

Valeur : 8 points

Durée suggérée : 17 minutes

**DIRECTIVES :** Lisez l'extrait de roman suivant et répondez aux questions des pages 9 et 11.

### En balade!

Nous montons et descendons des côtes, traversons des sous-bois ombrés  
comme des grottes, et ressortons dans le soleil qui nous fait fermer les yeux  
et rire comme des enfants que vient de lâcher la maîtresse, pour les longues  
vacances. Je pédale avec adresse et euphorie, grimpé sur la haute bicyclette  
5 du docteur Flavien Boileau, le père de ma Pauline, dont le portrait à l'huile,  
accroché au-dessus du foyer du salon, me regarde souvent lire ou boire mon  
café, avec des yeux de bon papa et une grosse moustache ratoureuse. Nous  
roulons pendant des heures et aucune fatigue ne vient à bout de mon  
allégresse. Je découvre l'insouciance et la légèreté et je pédale, sans  
10 reprendre mon souffle. Tout en haut de la colline, j'attends Pauline qui  
monte en zigzaguant, ahanante<sup>1</sup> et riante, et lui prends la main pour dévaler  
la pente à quatre roues, et nous poussons des clameurs de crucifiés  
bienheureux, en lâchant nos pédales. Le pays défile à toute allure, mais j'ai  
le temps d'apercevoir qu'on laboure et qu'on fauche, ici, ascensionné sur  
15 des machines spectaculaires aux allures de grosses sauterelles voraces et qui  
font un tapage du tonnerre. De temps en temps, un énorme camion fonce  
sur nous en pétaradant<sup>2</sup>, nous forçant à rouler en cahotant dans le champ et,  
après avoir exhalé un bêlement<sup>3</sup> de cargo qui nous bouche les oreilles, nous  
distance en lâchant un nuage de poussière dans lequel nous nous cherchons  
20 longtemps, tous les deux, en beuglant<sup>4</sup> nos noms comme des perdus en  
forêt.



Robert Lalonde, *Le petit aigle à tête blanche*, pp. 129–130. septembre 1994 (extrait)

<sup>1</sup>ahanante : *essoufflée*

<sup>2</sup>en pétaradant : *en faisant beaucoup de bruit*

<sup>3</sup>bêlement : *cri du mouton*

<sup>4</sup>en beuglant (beuglement : *cri de la vache*)

20. Quelle impression dominante se dégage de ce texte?
- A. La joie
  - B. La douceur
  - C. L'innocence
  - D. La sensibilité
21. « Nous montons et descendons des côtes, traversons des sous-bois ombreux comme des grottes... » est un exemple
- A. d'apostrophe.
  - B. de métaphore.
  - C. d'énumération.
  - D. de personnification.
22. Pour quelle raison l'auteur a-t-il écrit son texte au présent?
- A. Parce que c'est une description
  - B. Pour rendre l'aventure plus vivante
  - C. Parce que c'est une action continue
  - D. Pour renforcer l'impression de vitesse
23. Quel extrait du texte, parmi les suivants, montre que le **narrateur** a l'impression d'être immobile?
- A. « ressortons dans le soleil qui nous fait fermer les yeux » (ligne 2)
  - B. « Le pays défile à toute allure » (ligne 13)
  - C. « un énorme camion... nous distance » (lignes 16 à 19)
  - D. « on fauche, ici, ascensionné sur des machines spectaculaires » (lignes 14 et 15)

**PAGE BLANCHE**



**DIRECTIVES** : Répondez aux questions suivantes en vous basant sur le texte de la page 8.

3. Parmi les cinq sens, quels sont les **deux** les plus exploités dans cet extrait? Nommez-les et donnez deux exemples pour chacun d'entre eux. **(2 points)**

SENS	EXEMPLE
1.	a)  b)
2.	a)  b)

4. Dans le texte, l'attitude des personnages leur fait prendre des risques. Quelle est cette attitude? Relevez deux actions dans le texte qui justifient votre réponse. **(2 points)**

L'attitude : \_\_\_\_\_

\_\_\_\_\_

Première action : \_\_\_\_\_

\_\_\_\_\_

Deuxième action : \_\_\_\_\_

\_\_\_\_\_

## EXTRAIT LITTÉRAIRE B

Valeur : 8 points

Durée suggérée : 17 minutes

**DIRECTIVES** : Lisez le poème suivant et répondez aux questions des pages 13 et 15.

### L'habitude

L'habitude est une étrangère  
Qui supplante en nous la raison :  
C'est une ancienne ménagère  
Qui s'installe dans la maison.

- 5 Elle est discrète, humble, fidèle,  
Familière avec tous les coins;  
On ne s'occupe jamais d'elle,  
Car elle a d'invisibles soins :

- Elle conduit les pieds de l'homme,  
10 Sait le chemin qu'il eût choisi,  
Connaît son but sans qu'il le nomme,  
Et lui dit tout bas : « Par ici. »

- Travaillant pour nous en silence,  
D'un geste sûr, toujours pareil,  
15 Elle a l'œil de la vigilance,  
Les lèvres douces du sommeil.

- Mais imprudent qui s'abandonne  
À son joug<sup>1</sup> une fois porté!  
Cette vieille au pas monotone  
20 Endort la jeune liberté;

Et tous ceux que sa force obscure  
A gagnés insensiblement  
Sont des hommes par la figure,  
Des choses par le mouvement.

René-François Sully Prudhomme, *Recueil : Stances et poèmes*

---

<sup>1</sup>joug (porter le joug : *subir la tyrannie*)

24. Quelle est l'idée principale du poème?
- A. L'habitude agit avec ruse.
  - B. L'habitude inspire la vigilance.
  - C. L'habitude amène à la réflexion.
  - D. L'habitude permet de faire des choix.
25. Ce poème peut être interprété comme
- A. une leçon et un compliment.
  - B. une narration et une critique.
  - C. une explication et un hommage.
  - D. une description et un avertissement.
26. Du début à la fin du poème, comment l'habitude progresse-t-elle?
- A. De la contrainte à la liberté
  - B. De la douceur à l'oppression
  - C. De la monotonie à la vivacité
  - D. De la prévoyance à l'imprudence
27. Parmi les ensembles de vers suivants, lequel est un exemple de contraste?
- A. « On ne s'occupe jamais d'elle, / Car elle a d'invisibles soins : »
  - B. « Elle a l'œil de la vigilance, / Les lèvres douces du sommeil. »
  - C. « C'est une ancienne ménagère / Qui s'installe dans la maison. »
  - D. « Elle conduit les pieds de l'homme, / Sait le chemin qu'il eût choisi, »

**PAGE BLANCHE**

**DIRECTIVES :** Répondez aux questions suivantes en vous basant sur le poème de la page 12.

5. À quelle personne familière l'habitude ressemble-t-elle? Donnez **deux** caractéristiques physiques de cette personne. **(2 points)**

La personne : \_\_\_\_\_  
\_\_\_\_\_

Les deux caractéristiques physiques : \_\_\_\_\_  
\_\_\_\_\_

6. Expliquez comment l'habitude peut être à la fois notre amie **et** notre ennemie. Citez un vers qui justifie votre explication pour chacun des cas. **(2 points)**

Amie

Explication : \_\_\_\_\_  
\_\_\_\_\_

Vers : \_\_\_\_\_  
\_\_\_\_\_

Ennemie

Explication : \_\_\_\_\_  
\_\_\_\_\_

Vers : \_\_\_\_\_  
\_\_\_\_\_

**PAGE BLANCHE**

## PARTIE D : COMPOSITION FRANÇAISE

Valeur : 20 points

Durée suggérée : 45 minutes

**DIRECTIVES** : Rédigez une composition française de 230 à 250 mots sur **un seul** des sujets présentés ci-dessous.

Votre composition doit être cohérente et ordonnée. Tenez compte de l'organisation et du développement qui se prêtent au genre de composition que vous avez choisi.

Utilisez la page 18 comme brouillon pour votre plan de travail. Écrivez votre version finale sur les pages 19 à 21.

### Question 7 :

- i. Racontez une expérience qui a contribué à votre développement intellectuel et / ou émotif.
  
- ii. Décrivez l'atmosphère d'un centre commercial.
  
- iii. Est-ce que la société nous amène à modifier notre personnalité? Commentez.

J'ai choisi le numéro \_\_\_\_\_.

**TOURNEZ LA PAGE**

## **Organisation et plan de travail**









**PAGE BLANCHE**



